

**Администрация
муниципального образования
городское поселение Умба Терского района**

ПОСТАНОВЛЕНИЕ

от 08.09.2017

п.г.т. Умба

№ 441

Об определении минимального значения расстояний и схем границ, прилегающих к некоторым организациям и объектам территорий, на которых не допускается розничная продажа алкогольной продукции на территории муниципального образования городское поселение Умба

В соответствии с Федеральным законом от 22.11.1995 N 171-ФЗ "О государственном регулировании производства и оборота этилового спирта, алкогольной и спиртосодержащей продукции" (с изменениями и дополнениями), Федеральным законом от 06.10.2003 N 131-ФЗ "Об общих принципах организации местного самоуправления в Российской Федерации", постановлением Правительства Российской Федерации от 27.12.2012 N 1425 "Об определении органами Государственной власти субъектов Российской Федерации мест массового скопления граждан и мест нахождения источников повышенной опасности, в которых не допускается розничная продажа алкогольной продукции, а также определении органами местного самоуправления границ прилегающих к некоторым организациям и объектам территорий, на которых не допускается розничная продажа алкогольной продукции", в соответствии с Уставом муниципального образования городское поселение Умба, **п о с т а н о в л я ю:**

1. При наличии обособленной территории определить минимальное значение расстояния по радиусу не менее 15 метров от детских, образовательных, медицинских организаций и организаций сферы культуры, объектов спорта, объектов военного значения, оптовых и розничных рынков, вокзалов, аэропортов и мест нахождения источников повышенной опасности, определенные органами государственной власти субъектов Российской Федерации, от входа для посетителей на обособленную территорию до входа для посетителей в стационарный торговый объект, осуществляющий розничную продажу алкогольной продукции.

2. При отсутствии обособленной территории, определить минимальное значение расстояния по радиусу не менее 30 метров от входа для посетителей в здание (строение, сооружение), в которых расположены детские, образовательные, медицинские организации и организации сферы культуры, объекты спорта, объекты военного значения, оптовые и розничные рынки, вокзалы, аэропорты и места нахождения источников повышенной опасности,

определенные органами государственной власти субъектов Российской Федерации до входа для посетителей в стационарный торговый объект, осуществляющий розничную продажу алкогольной продукции.

3. Места массового скопления граждан, в которых не допускается розничная продажа алкогольной продукции, устанавливаемые в соответствии с постановлением Правительства Мурманской области от 24.01.2013 N 19-ПП, определяются с учетом критериев, предусматривающих, что такие места являются территориями, расположенными за пределами зданий (строений, сооружений), предназначенными для проведения публичных мероприятий, организуемых в соответствии с Федеральным законом "О собраниях, митингах, демонстрациях, шествиях и пикетированиях", с заявленной численностью участников не менее 100 человек и указанием периода времени, в течение которого не допускается розничная продажа алкогольной продукции.

4. Способ расчета расстояния от детских, образовательных, медицинских организаций, объектов спорта, объектов военного значения, оптовых и розничных рынков, вокзалов, аэропортов и мест нахождения источников повышенной опасности, определяется в соответствии с приложением N 1 к настоящему постановлению.

5. Минимальное значение расстояния определяется на цифровой векторной карте населённых пунктов муниципального образования городское поселение Умба с применением программы «Autoka-PC».

6. Постановление №133 от 06.06.2013 считать утратившим силу.

7. Настоящее распоряжение подлежит обнародованию.

8. Контроль за исполнением настоящего постановления оставляю за собой.

**Врип главы администрации
муниципального образования
городское поселение Умба**

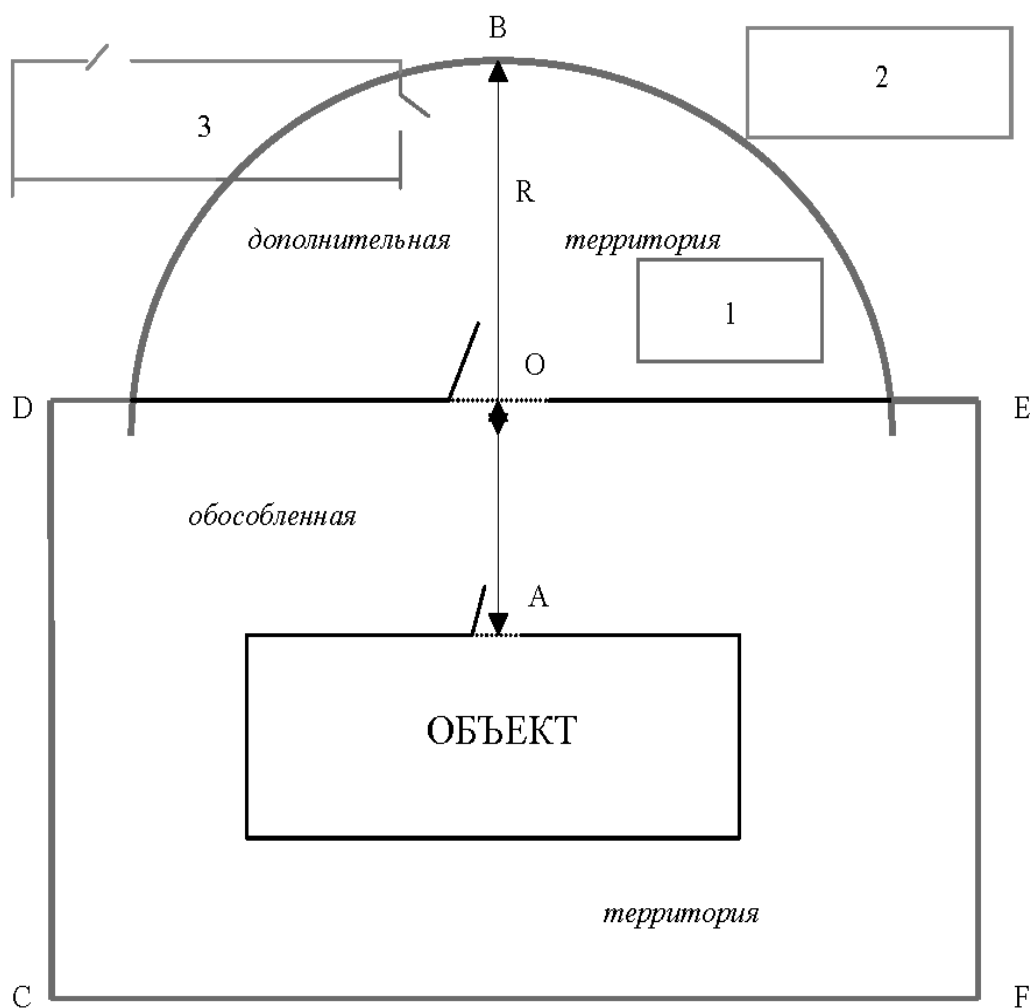
М.В. Зайцев

СПОСОБ РАСЧЕТА РАССТОЯНИЯ ОТ ОБЪЕКТОВ ДО ГРАНИЦ ПРИЛЕГАЮЩИХ ТЕРРИТОРИЙ, НА КОТОРЫХ НЕ ДОПУСКАЕТСЯ РОЗНИЧНАЯ ПРОДАЖА АЛКОГОЛЬНОЙ ПРОДУКЦИИ

Способ расчета расстояния от объектов до границ прилегающих территорий учитывает:

- установленное значение минимального расстояния;
- состав прилегающей территории (обособленная и дополнительная территория);
- место нахождения входа на обособленную территорию или входа в организацию (объект) при отсутствии обособленной территории;
- расположение зданий и входов в торговые объекты, осуществляющие розничную продажу алкогольной продукции;

Схема определения прилегающей территории



где:

ОБЪЕКТ - детская, образовательная, медицинская организация, объект спорта, оптовый или розничный рынок, вокзал, аэропорт, место нахождения источников повышенной опасности;

CDEF - обособленная территория (обозначена ограждением или объектами искусственного происхождения);

O - центр входа на обособленную территорию;

A - центр входа в организацию (объект);

AB - значение расстояния от объектов данного вида до границ прилегающих территорий, установленное в муниципальном образовании;

$OB = R = (AB - OA)$ - радиус окружности (O; R), определяющей границы дополнительной территории.

- граница прилегающей территории;

- торговые объекты (2) и места расположения входов в них, находящихся вне границ прилегающей территории (розничная продажа алкогольной продукции допускается);

- торговые объекты (1) и места расположения входов в них, находящихся в границах прилегающей территории (розничная продажа алкогольной продукции не допускается).

В случае если OA меньше или равно значению расстояния от объектов данного вида до границ прилегающих территорий, прилегающая территория состоит только из обособленной территории (дополнительная территория не определяется).

В случае если имеется несколько входов на обособленную территорию, дополнительная территория определяется исходя из места расположения центрального входа в организацию (объект) не учитывая технических входов.

В случае отсутствия обособленной территории прилегающая территория состоит только из дополнительной территории, определяемой аналогично исходя из места расположения входа в организацию (объект).

**Администрация
муниципального образования
городское поселение Умба Терского района**

ПОСТАНОВЛЕНИЕ

от 16.11.2017

п.г.т. Умба

№ 557

**Об утверждении схем границ прилегающих территорий, на которых не
допускается розничная продажа алкогольной продукции**

В соответствии с федеральным законом от 22.11.1995г. №171-ФЗ «О государственном регулировании производства и оборота этилового спирта, алкогольной и спиртосодержащей продукции и об ограничении потребления (распития) алкогольной продукции» (в ред. №261-ФЗ от 03.07.2016г.), постановлением Правительства Российской Федерации от 27.12.2012г. № 1425 «Об определении органами государственной власти субъектов Российской Федерации мест массового скопления граждан и мест нахождения источников повышенной опасности, в которых не допускается розничная продажа алкогольной продукции, а также определении органами местного самоуправления границ прилегающих к некоторым организациям и объектам территорий, на которых не допускается розничная продажа алкогольной продукции» и постановлением администрации городского поселения Умба от 08.09.2017г. № 441 «Об определении минимального значения расстояний и схем границ, прилегающих к некоторым организациям и объектам территорий, на которых не допускается розничная продажа алкогольной продукции на территории муниципального образования городское поселение Умба», **п о с т а н о в л я ю:**

1. Утвердить перечень организаций и объектов, расположенных в пгт. Умба, на прилегающих территориях к которым не допускается розничная продажа алкогольной продукции (приложение №1).
2. Утвердить схемы границ прилегающих территорий для каждой организации и (или) объекта (приложения №2 - №16).
3. Постановление от 26.08.2014г. № 137 «Об утверждении схем границ прилегающих территорий» считать утратившим силу.
4. Опубликовать настоящее постановление в газете «Терский берег» и разместить на официальном сайте администрации gorposumba.gov-murman.ru.
5. Контроль за исполнением настоящего постановления оставляю за собой.

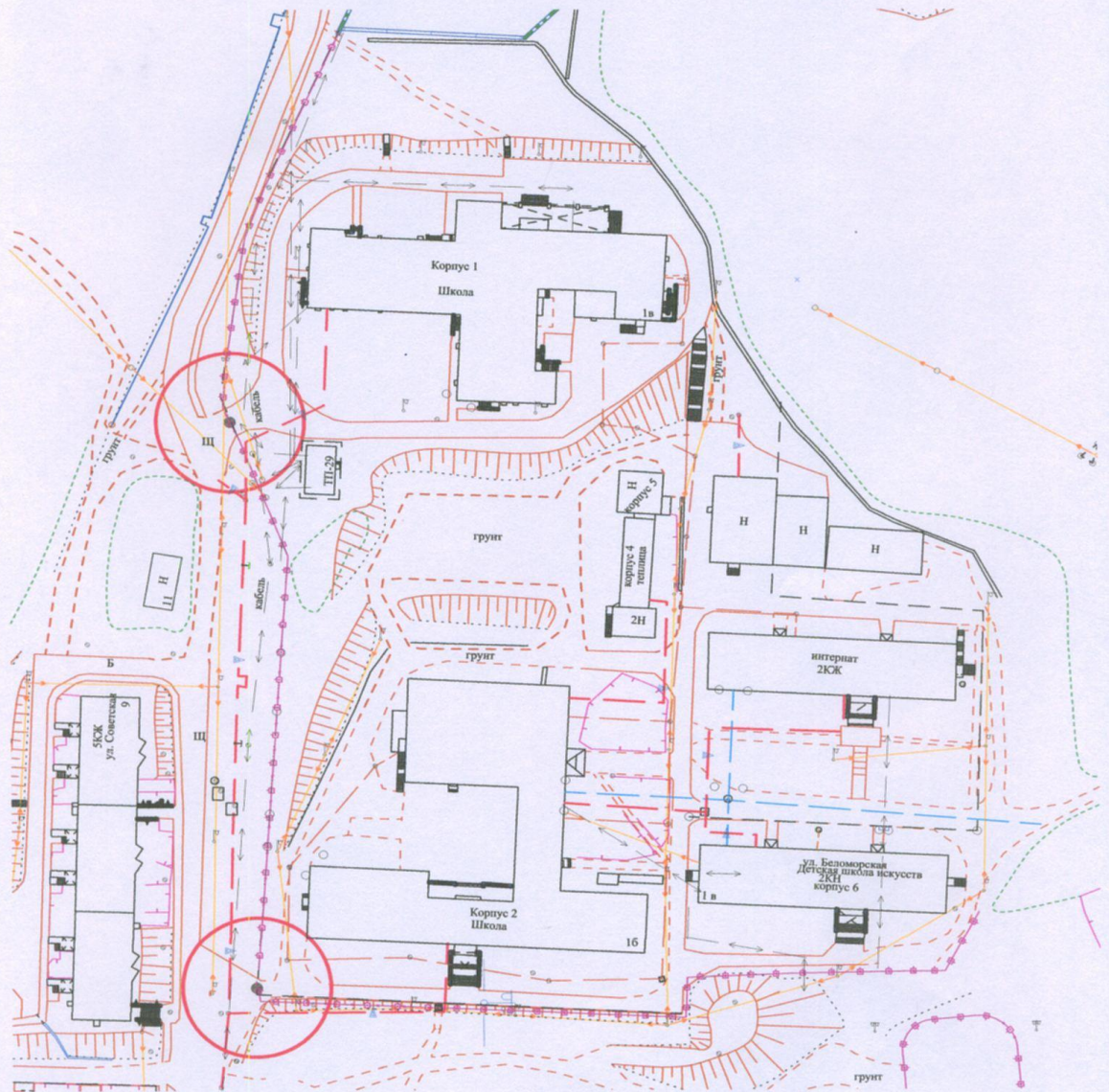
**Врип главы администрации
муниципального образования
городское поселение Умба**

М.В. Зайцев

**Перечень
организаций и объектов, расположенных в МО ГП Умба,
на прилегающих территориях к которым не допускается розничная
продажа алкогольной продукции**

№ п/п	Наименование организации (объекта)	Адрес
1	Муниципальное бюджетное общеобразовательное учреждение средняя общеобразовательная школа № 4 (МБОУ СОШ № 4)	ул. Беломорская, 1в
2	Муниципальное бюджетное дошкольное образовательное учреждение детский сад №3 (МБДОУ детский сад №3)	ул. Беломорская, 5а
3	Муниципальное бюджетное дошкольное образовательное учреждение детский сад №5 (МБДОУ детский сад №5)	ул. Октябрьская, 12
4	Муниципальное бюджетное дошкольное образовательное учреждение детский сад №5 (МБДОУ детский сад №5)	ул. Приморская, 43
5	Филиал Государственного автономного профессионального образовательного учреждения Мурманской области "Ковдорский политехнический колледж" в п.г.т. Умба	ул. Беломорская, 1в, корп.6
6	Муниципальное бюджетное образовательное учреждение дополнительного образования Детская школа искусств п.г.т. Умба (МБОУ ДО Детская школа искусств)	ул. Беломорская, 1в, корп.6
7	Муниципальное бюджетное образовательное учреждение дополнительного образования Центр детского творчества (МБОУ ДО Центр детского творчества)	ул. Беломорская, 1в, корп.1
8	МБУ Дом культуры городского поселения Умба	ул. Беломорская, 1а
9	Филиал МБУ ДК клуб «Гармония»	ул. Совхозная, 12а
10	Терский филиал ГОБУЗ Кандалакшской ЦРБ	ул. Беломорская, 23
11	Детское отделение Терского филиала ГОБУЗ Кандалакшской ЦРБ	ул. Октябрьская, 4
12	ГОАУСОН «Терский комплексный центр социального обслуживания населения» (ГОАУСОН «Терский КЦСОН»)	ул. Совхозная, 16а
13	Военный комиссариат Терского района	ул. Октябрьская, 4
14	Центральная районная библиотека (МБУК «Терская межпоселенческая библиотека»)	ул. Кирова, 15
15	Детская районная библиотека МБУК «Терская межпоселенческая библиотека»	ул. Беломорская, 1А

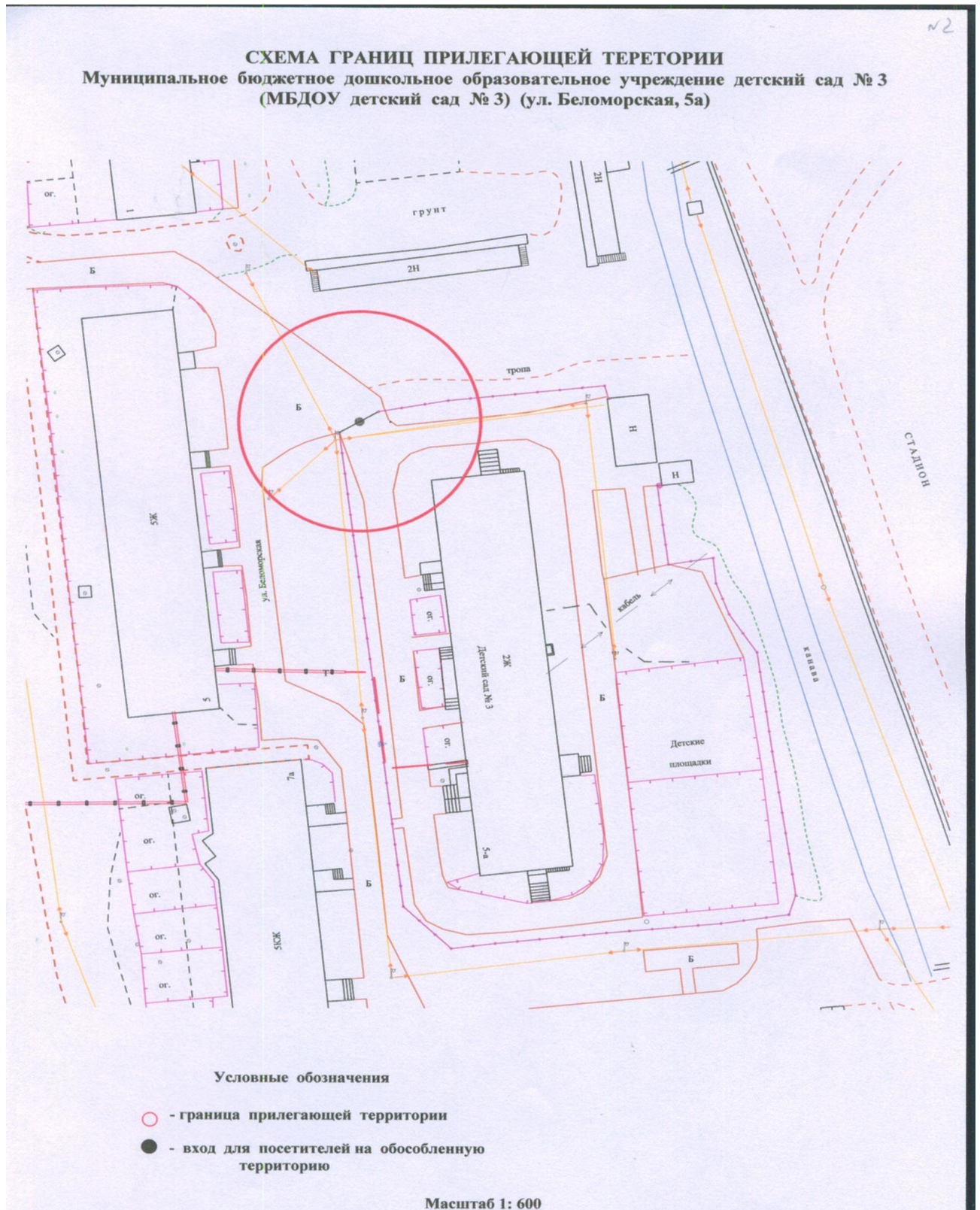
СХЕМА ГРАНИЦ ПРИЛЕГАЮЩЕЙ ТЕРЕТОРИИ
Муниципальное бюджетное общеобразовательное учреждение средняя
общеобразовательная школа № 4 (МБОУ СОШ №4)
(ул. Беломорская, 1в)

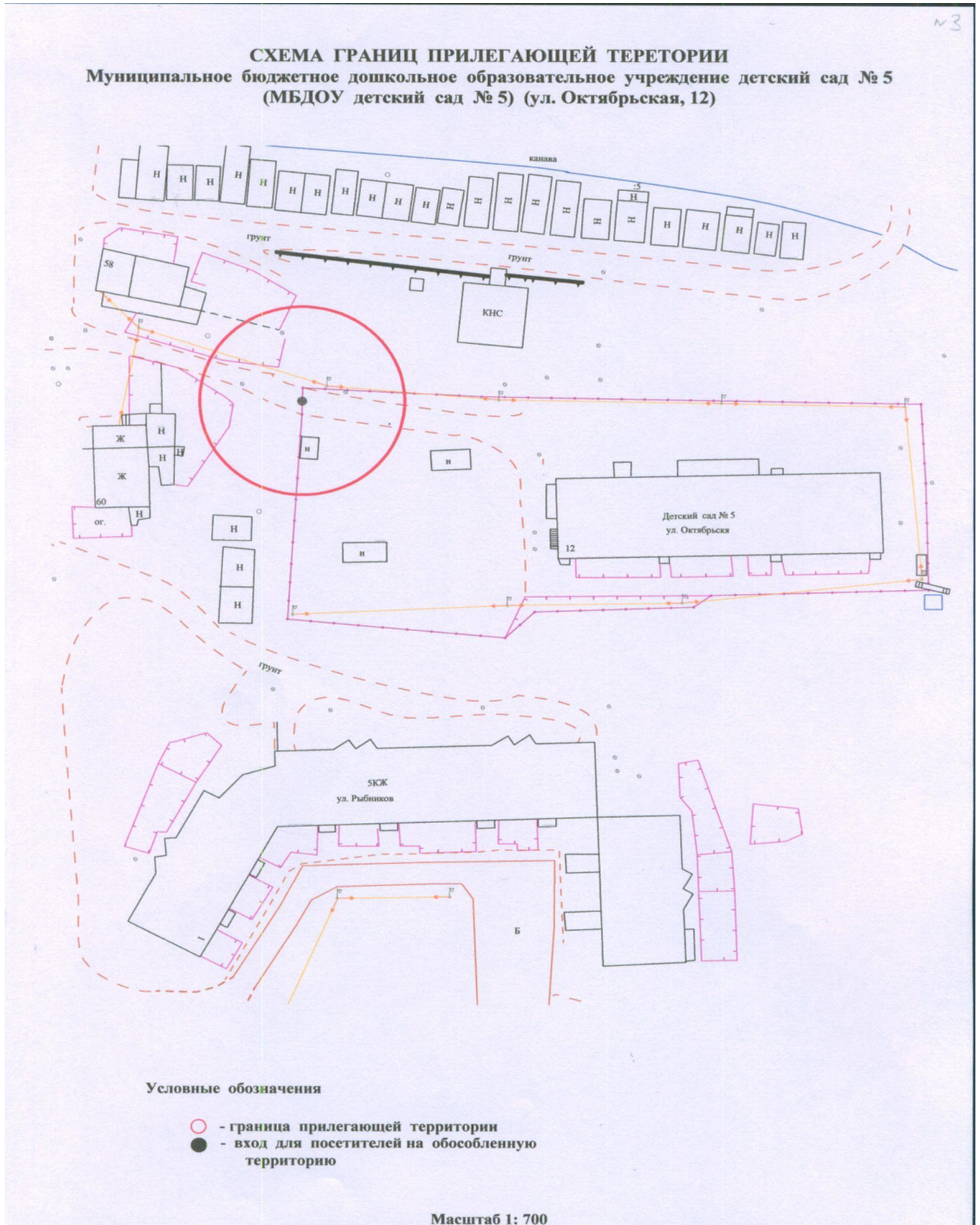


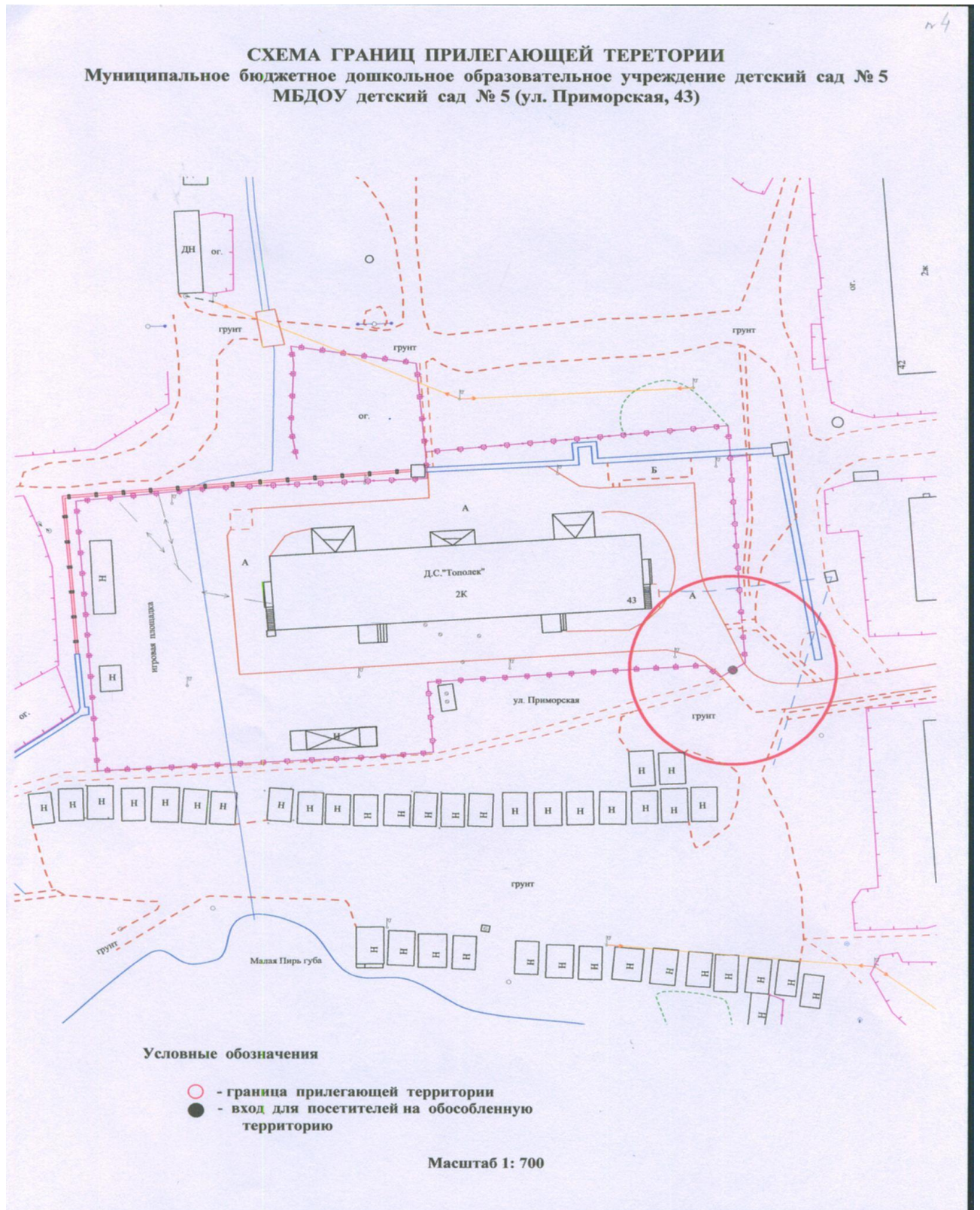
Условные обозначения

- - граница прилегающей территории
- - вход для посетителей на обособленную территорию

Масштаб 1: 1200







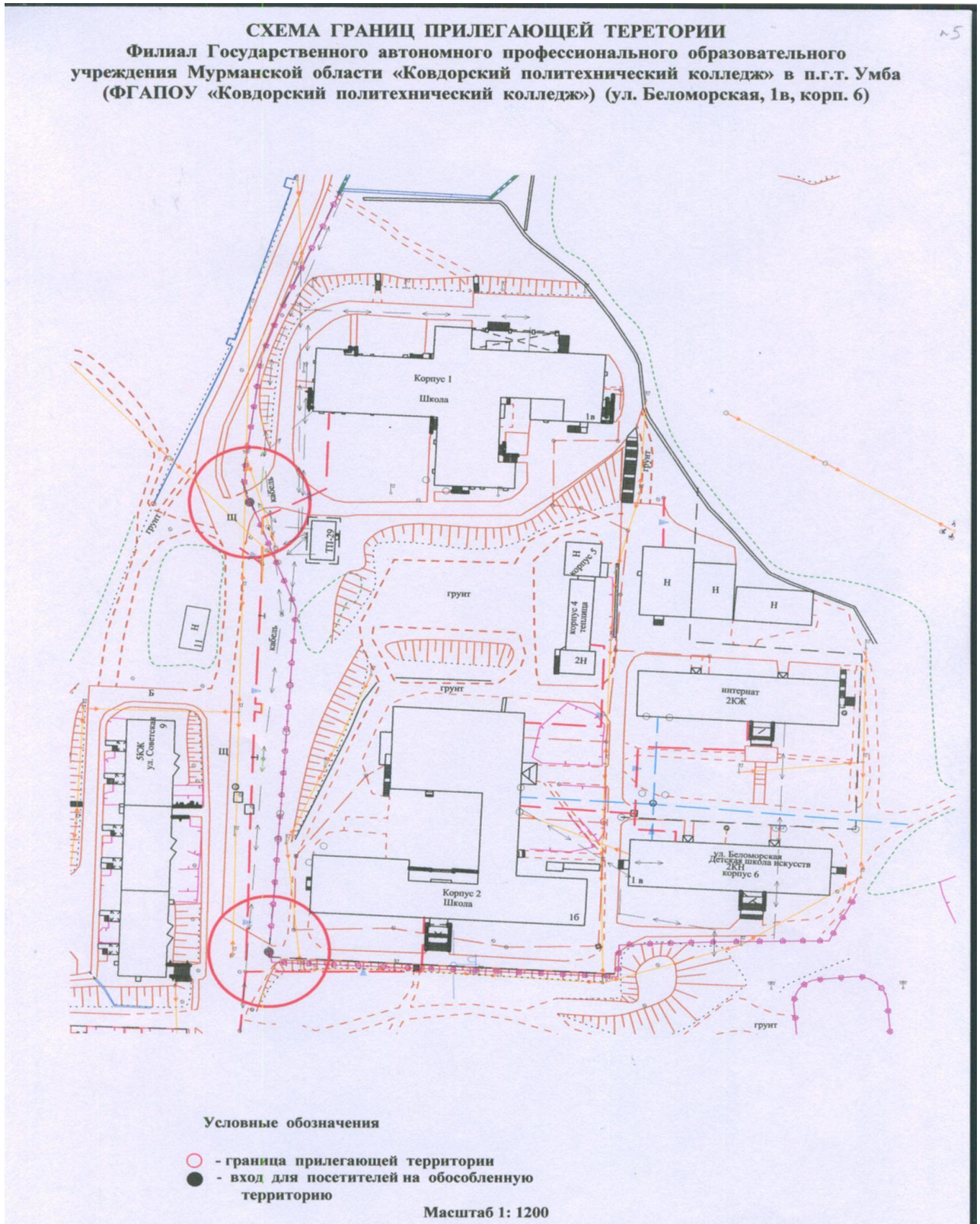
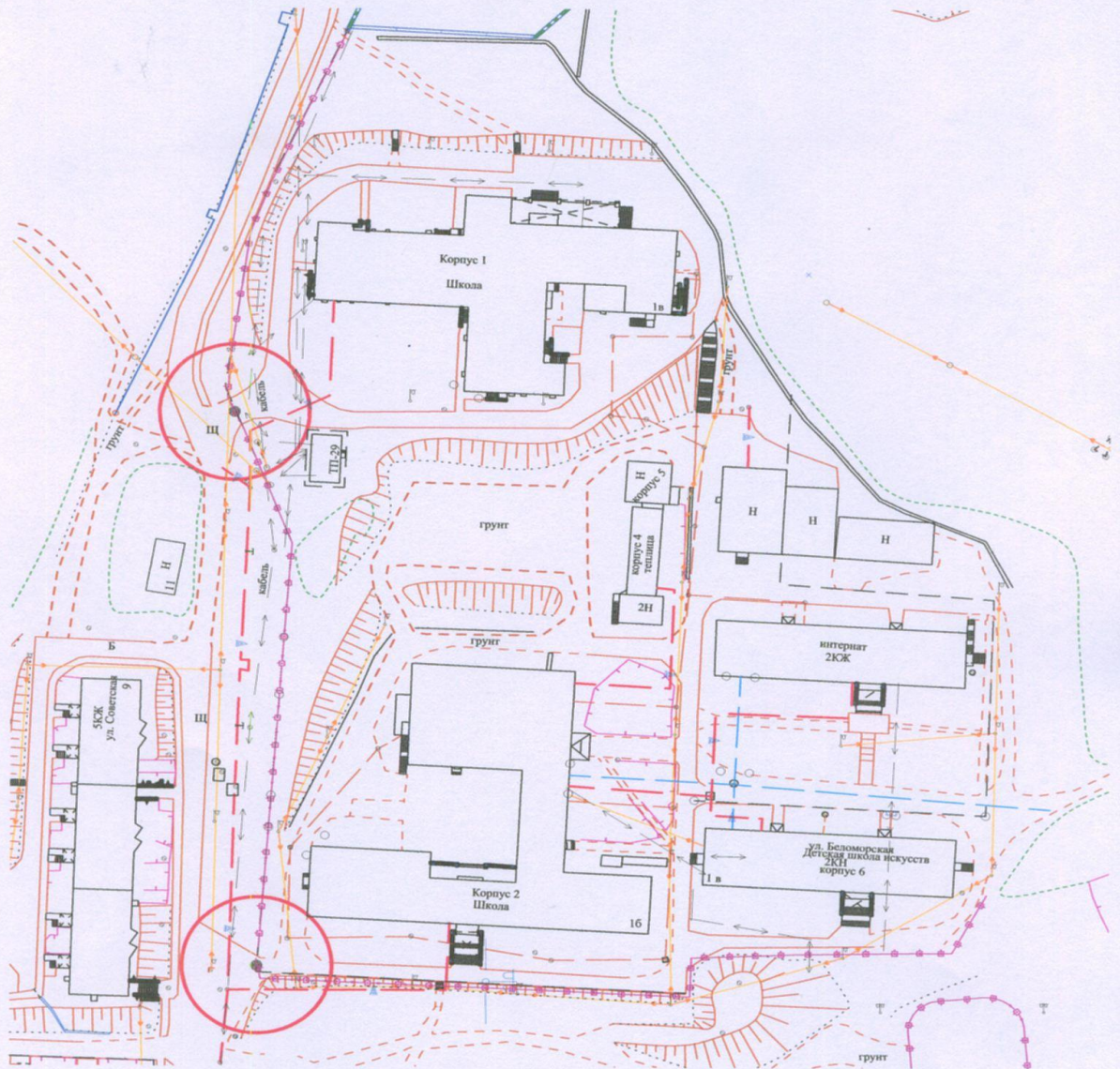


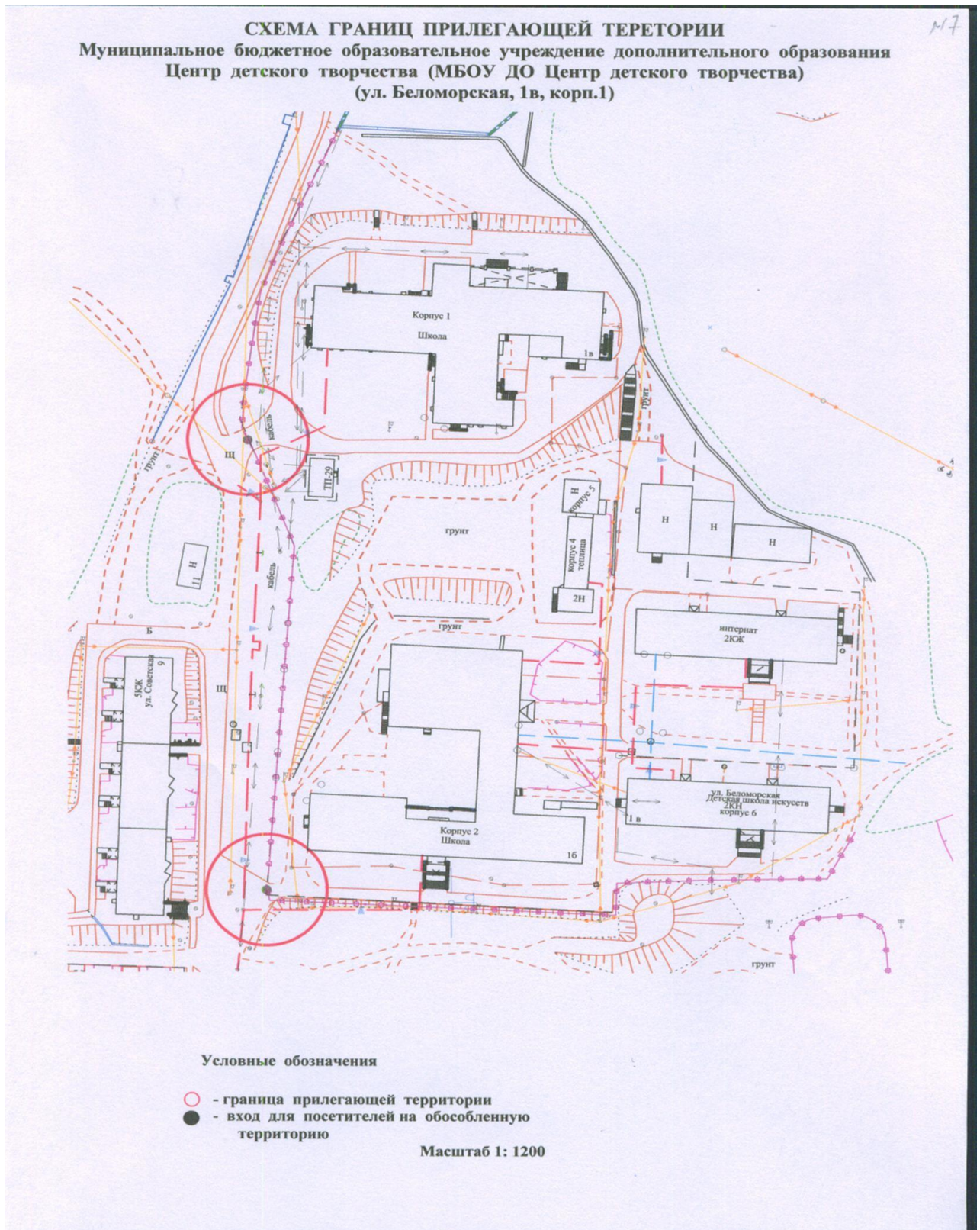
СХЕМА ГРАНИЦ ПРИЛЕГАЮЩЕЙ ТЕРРЕТОРИИ
Муниципальное бюджетное образовательное учреждение дополнительного образования
Детская школа искусств п.г.т. Умба (МБОУ ДО Детская школа искусств)
(ул. Беломорская, 1в, корп.б)

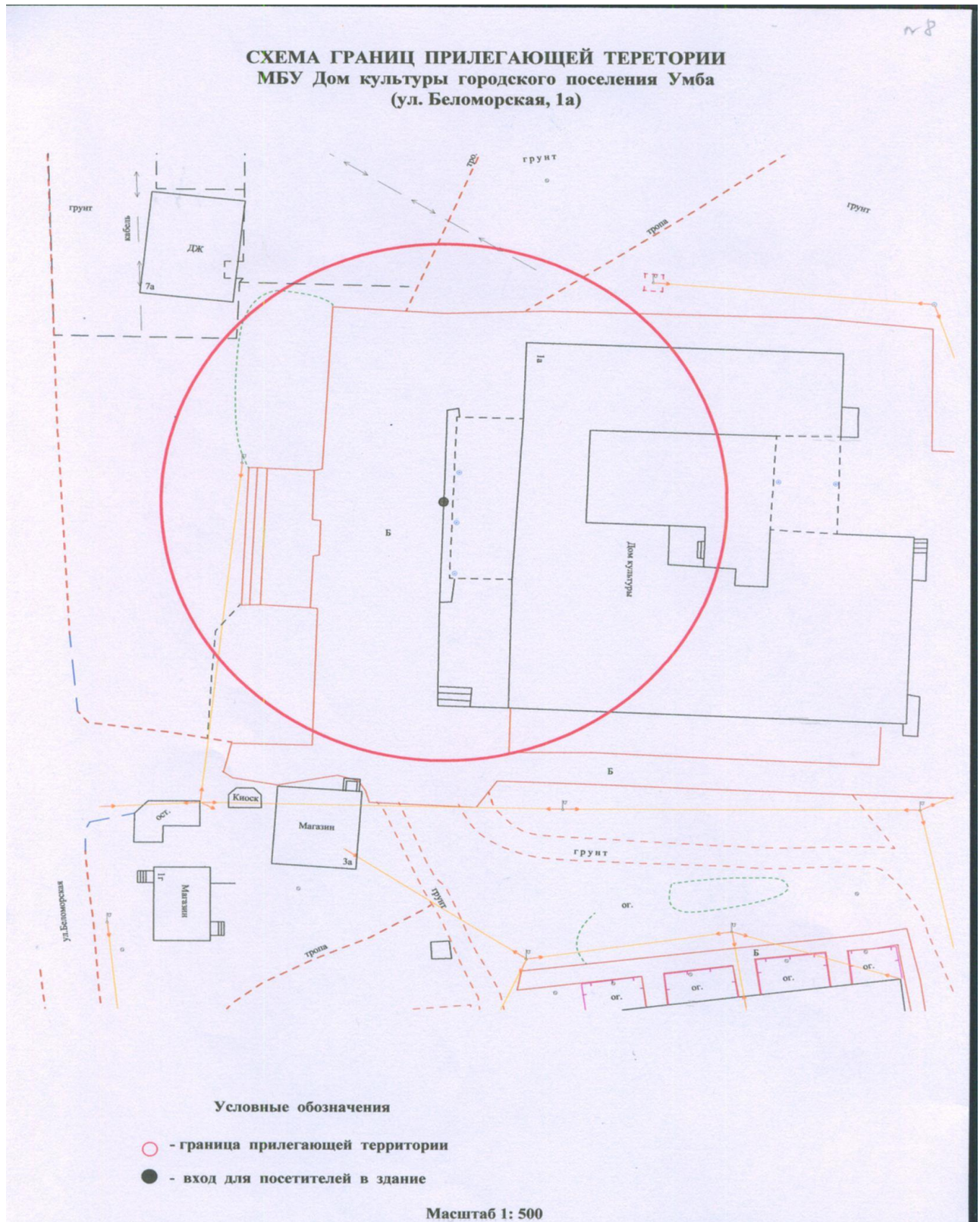


Условные обозначения

- - граница прилегающей территории
- - вход для посетителей на обособленную территорию

Масштаб 1: 1200





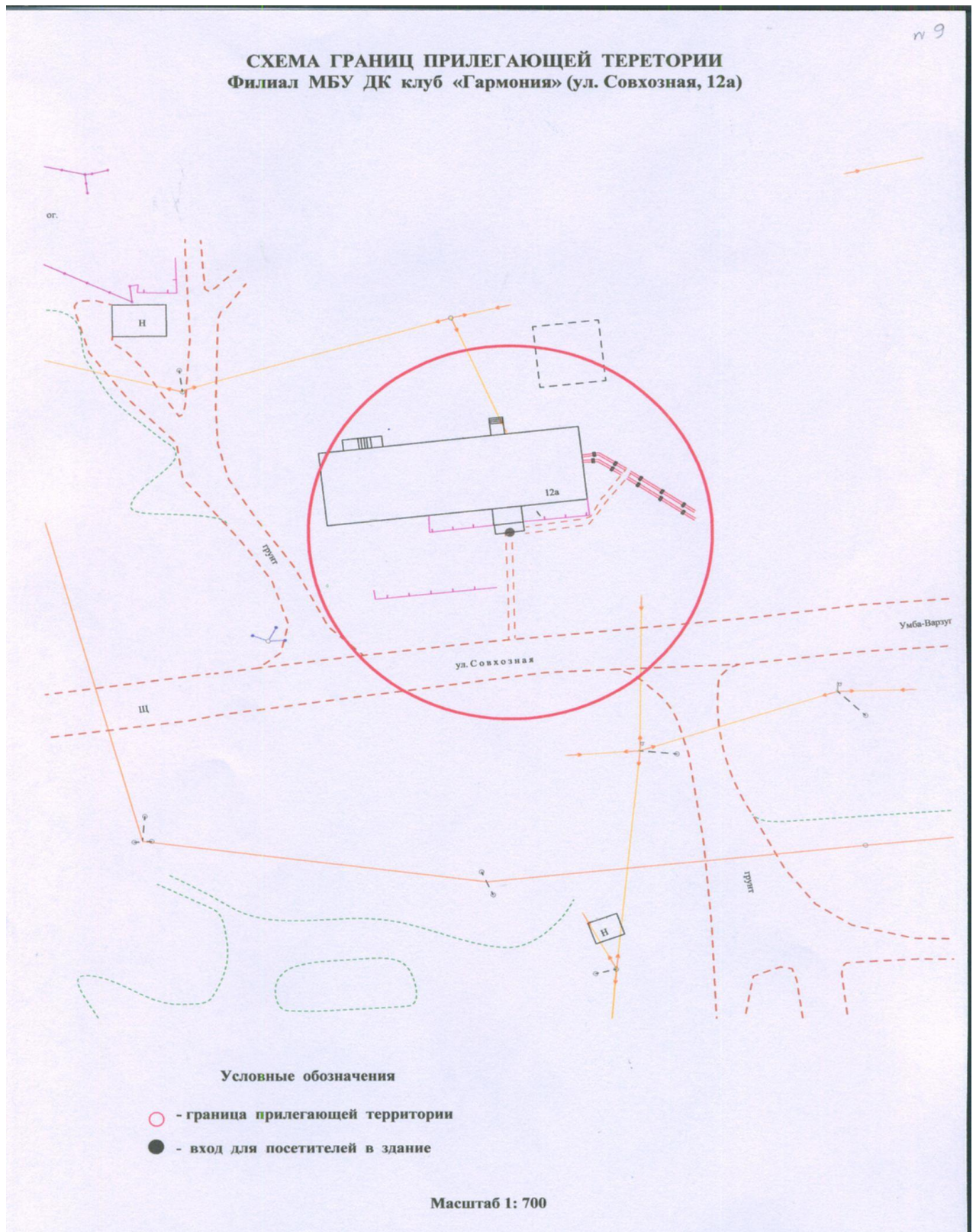


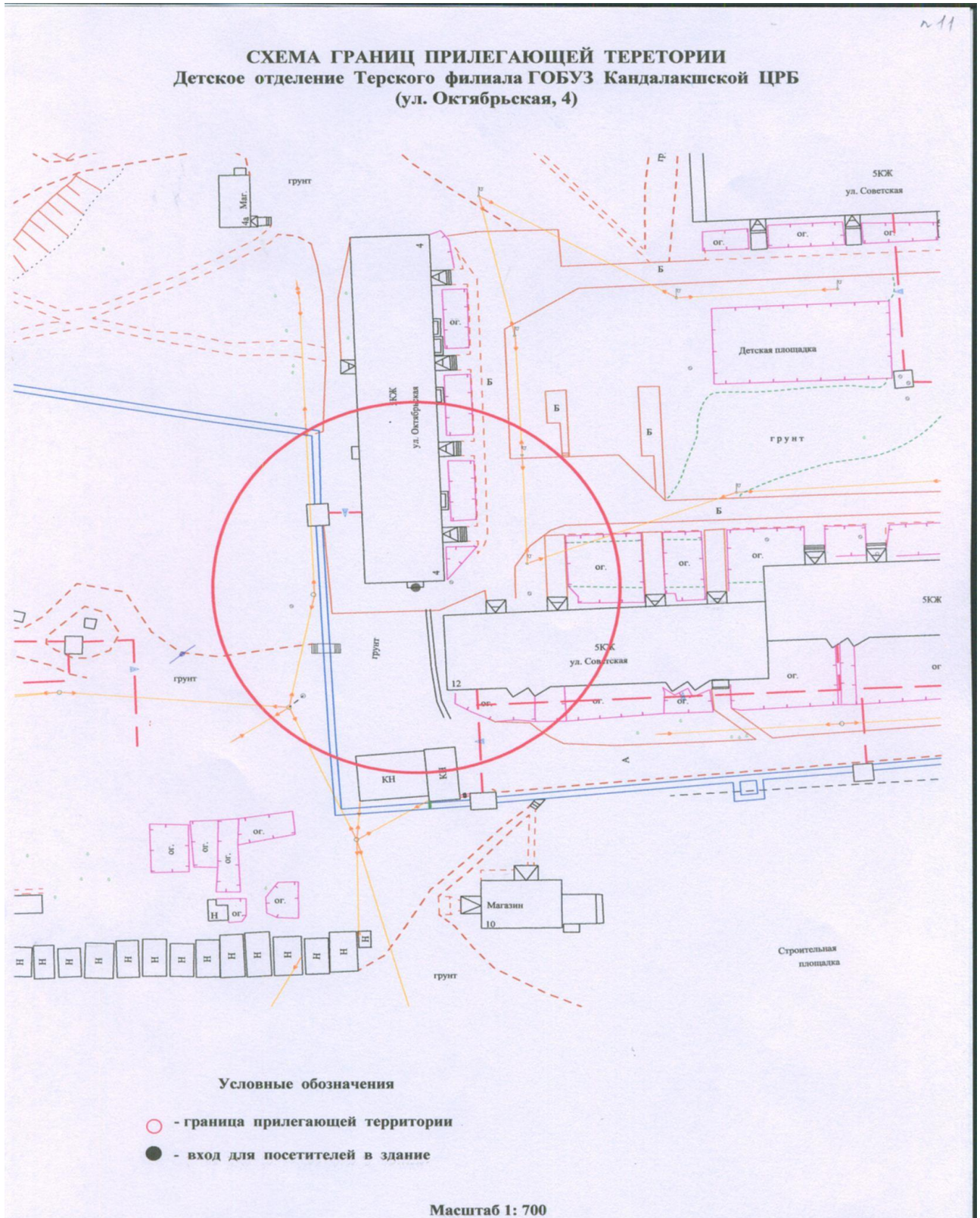
СХЕМА ГРАНИЦ ПРИЛЕГАЮЩЕЙ ТЕРРЕТОРИИ
Терский филиал ГОБУЗ Кандалакшской ЦРБ (ул. Беломорская, 23)

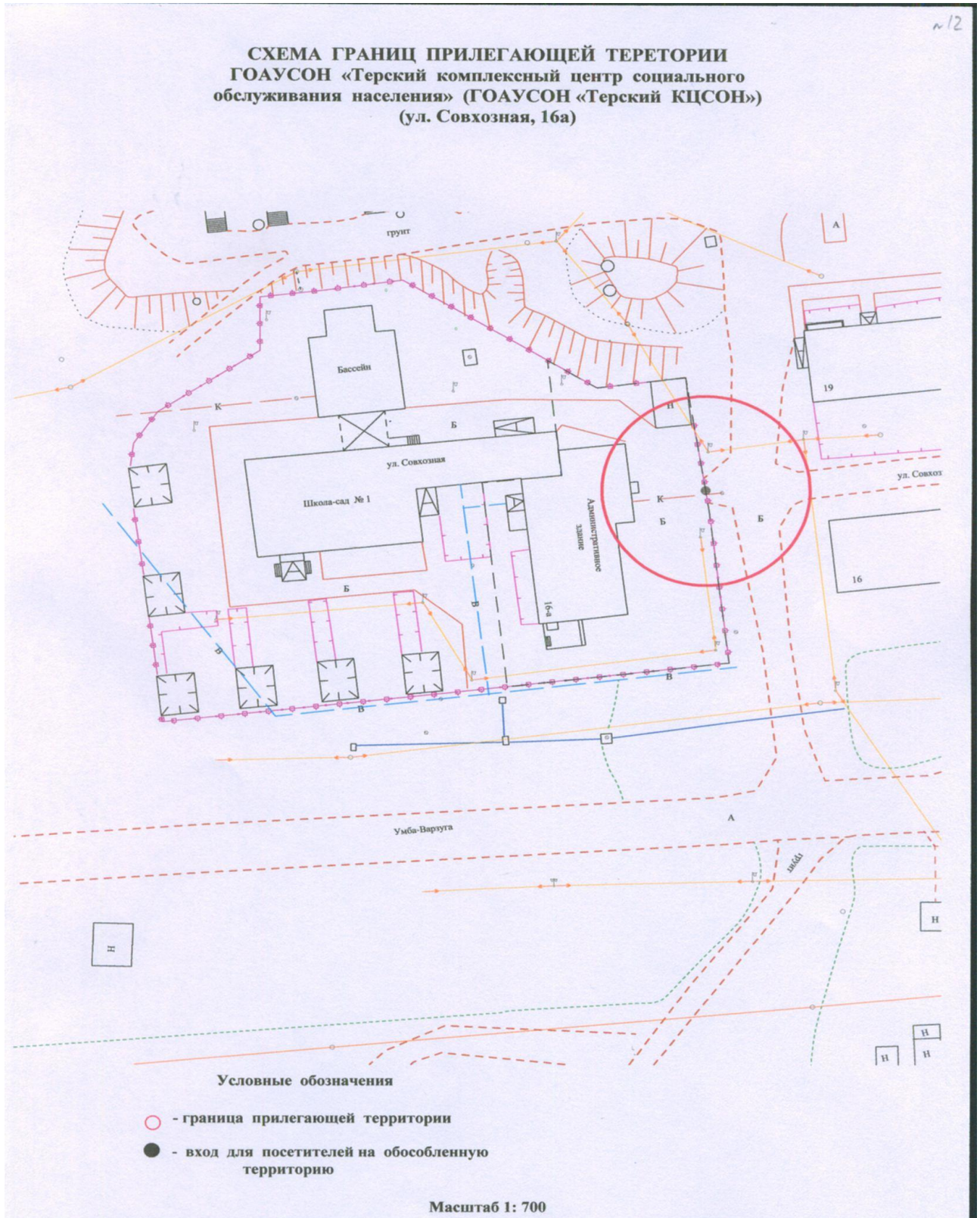


Условные обозначения

- - граница прилегающей территории
- - вход для посетителей на обособленную территорию

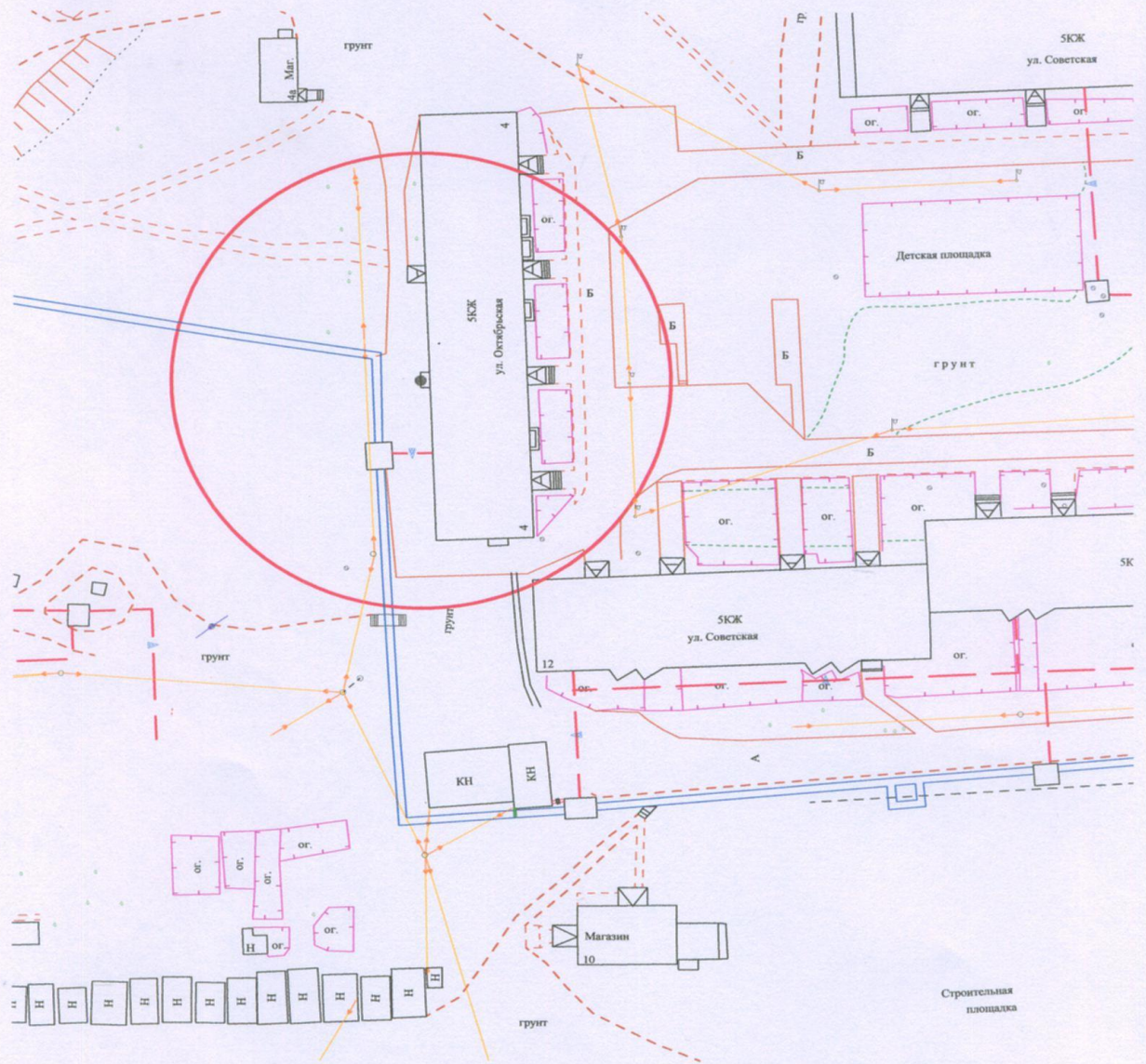
Масштаб 1: 1000





~13

СХЕМА ГРАНИЦ ПРИЛЕГАЮЩЕЙ ТЕРРЕТОРИИ
Военный комиссариат Терского района
(ул. Октябрьская, 4)

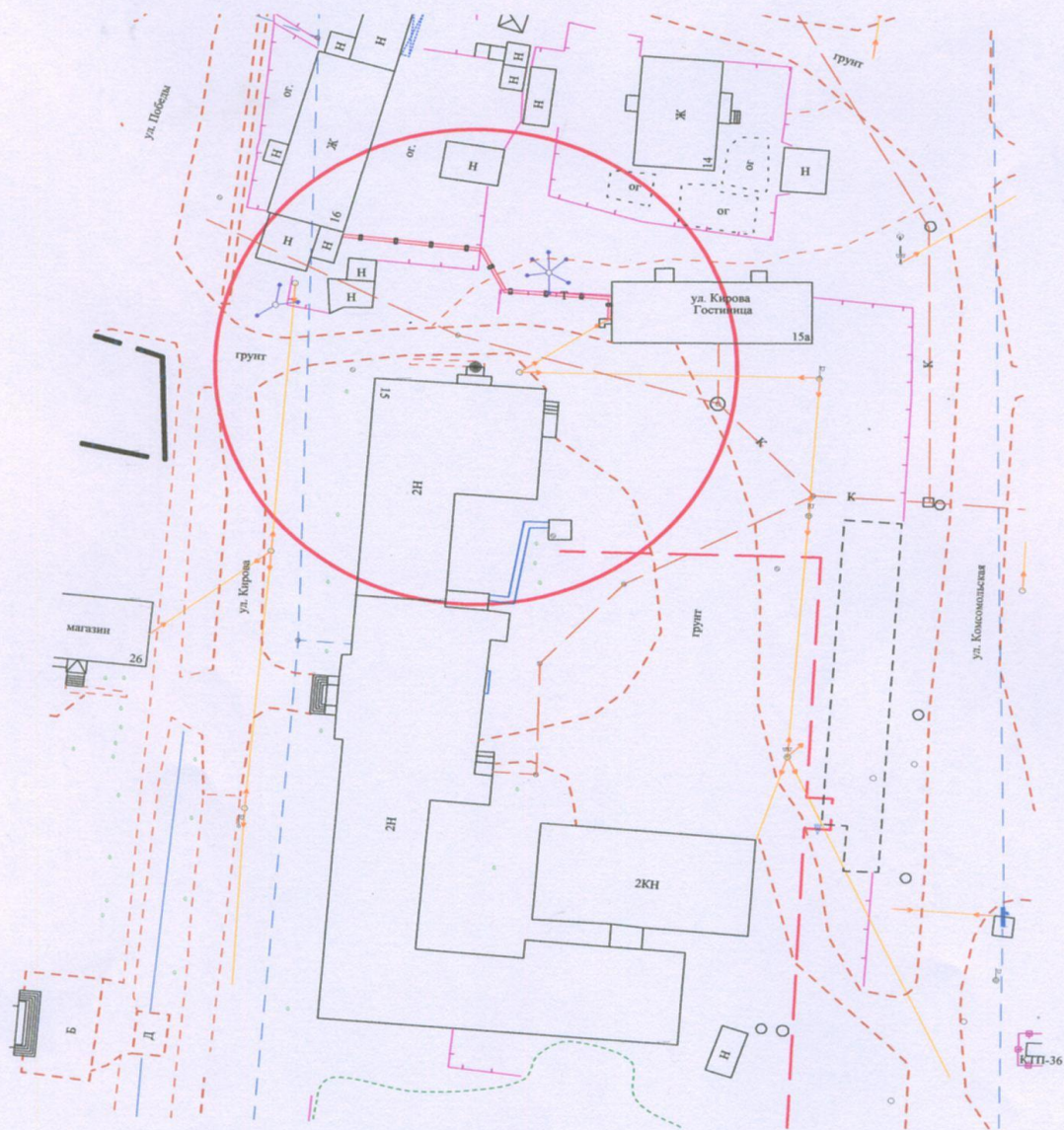


Условные обозначения

- - граница прилегающей территории
- - вход для посетителей в здание

Масштаб 1: 700

СХЕМА ГРАНИЦ ПРИЛЕГАЮЩЕЙ ТЕРРЕТОРИИ
Центральная районная библиотека МБУК
«Герская межпоселенческая библиотека»
(ул. Кирова,15)



Условные обозначения

- - граница прилегающей территории
- - вход для посетителей на обособленную территорию

Масштаб 1: 700

